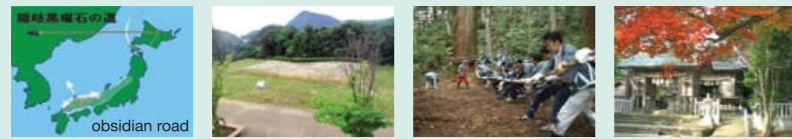


① 3万年の時を流れる歴史



黒曜石の道 四隅突出型墳丘墓 布施の山祭り 水若酢神社

遙か3万年前、隠岐の黒曜石は海を渡り出雲地方を中心として広く運ばれていました。その頃から途絶える事なかった隠岐の営みには、出雲独自の古墳形式、隠岐固有の神を祀る神社や自然信仰由来の祭祀など、古事記以前からの文化と歴史が脈々と流れています。

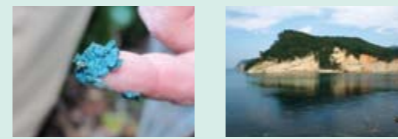
② 多様な文化が息づく島



蓮華会舞 隠岐神社

後鳥羽上皇、後醍醐天皇がご配流になったことをはじめ、海を渡ってきた様々な時代の伝承、文化や風習が今も島の中に息づいています。

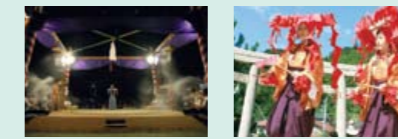
③ 人の営みと地質資源



隠岐緑 (セラドナイト) 珪藻土

島後に産するセラドナイト(粘土鉱物)は、緑色の顔料として弥生時代から用いられており「隠岐緑(おきろく)」と呼ばれていました。日本最古の緑色と考えられます。

④ 現代に受け継がれた文化



隠岐古典相撲 みたはちまんじゅうはいら美田八幡十方拝礼

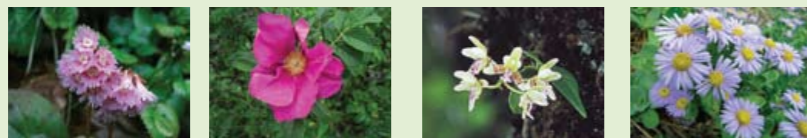
古くから受け継がれてきた文化は地域の世代交流の場として、今も島々に伝えられています。

■ 主な隠岐の文化・風習の起源と歴史

先史	古代	中世	近世	近代	現代
BC30000	503	1192	1568	1867	1945
黒曜石の利用					
布施の山祭り・御客信仰					
隠岐牧畑(輪転式牧畑)					
遠流の地(島流し)					
隠岐国分寺蓮華会舞					
水若酢神社・伊勢命神社・由良比女神社・宇受賀命神社など					
今津のとんど					
日吉社庭の舞(十方拝礼)・美田八幡宮田楽					
武良祭風流・牛突き・島前神楽・周吉神楽・穂地神楽					
皆一踊り					
一宮神社奉納歌舞伎					
北前船					
しげさ節・どっさり節					
布施村の植林					
精霊船(しゃらぶね)					
キンチャモニヤ・隠岐神社					

① 混在する多様な植生

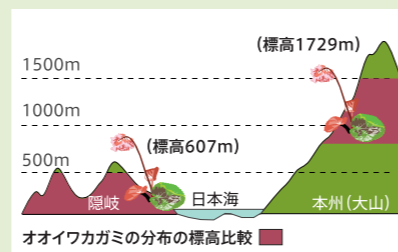
隠岐ジオパークには、島の成り立ち、大陸的な地質、そして離島という地理的条件によって、多様な生物が混在する貴重な生態系が今なお残されています。



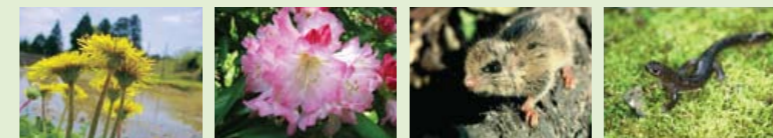
【高山性植物】 オオイワカガミ 【北方系植物】 ハマナス 【南方系植物】 ナゴラン 【大陸系植物】 ダルマガク

隠岐は、北方系、南方系、大陸系、高山性、氷河期時代の生き残りの植物が、海岸の低地で共存する世界的にも不思議な島です。また、このように多様な植物が低地に分布しているため、北方系、南方系、高山性、大陸系の昆虫も共存し、低地化しています。

事例
隠岐では、オオイワカガミなどの高山性植物が低地に分布しています。



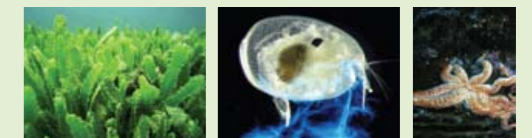
② 独自の進化を遂げた隠岐の生物たち



オキタンボポ オキシクナゲ ヤマネ オキサンショウウオ

隠岐は今から約1万年前に現在のような離島となり、生物たちは独自の進化を遂げました。離島となって1万年という時間スケールと生物の進化を比較してみられる貴重な島でもあります。2005年に「世界の希少種」としてオキサンショウウオが取り上げられたのは「進化の過程」が見られるからなのです。

③ 海中にも存在する生物多様性



クロキツタ ウミホタル 1mのヒトデ

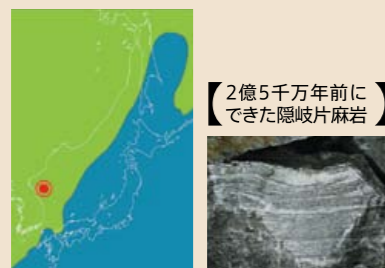
生物多様性は陸上だけではなく、海中にも見られます。隠岐諸島周辺海域では、ニホンアワサンゴやソフトコーラルなどの南方系生物が浅い場所に生息しています。また、近年では1mのヒトデなど新発見もあります。

ステージ1 【大陸の時代】

2億5000万年～2600万年前

隠岐は、大陸の一部。
隠岐を含む日本列島は大陸の一部でした。

5000万年前の隠岐



【2億5千万年前にできた隠岐片麻岩】

ステージ2 【日本海形成の時代】

2600万年～1000万年前

隠岐は、湖の底。
日本列島が大陸から少しずつ分離し、湖が誕生しました。

2300万年前の隠岐



【約2000万年前の地層から発見されたワニの歯の化石】

【当時の想像図】

隠岐は、海の底。
更に日本列島が分離し、日本海が形成されました。

1200万年前の隠岐



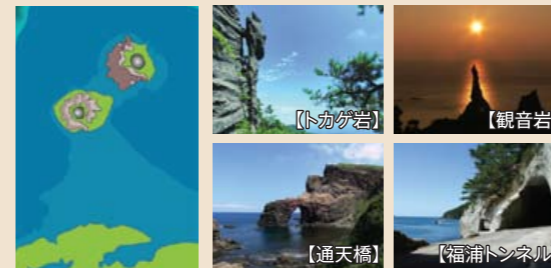
【約1200万年前の地層から発見されたホタテ貝の仲間】

ステージ3 【島の時代①】

1000万年～500万年前

隠岐諸島の誕生。
大規模な火山活動によって、隠岐諸島は海底から隆起して誕生しました。

550万年前の隠岐



【トカゲ岩】

【観音岩】

【通天橋】

【福浦トンネル】

ステージ4 【島の時代②】

500万年～40万年前

くり返す火山活動。
火山帯の崩壊と新たな火山活動のくり返しにより現在の島の形が造られました。

50万年前の隠岐



【地球からの手紙 マントルゼリシ】

【明屋海岸】

ステージ5 【島の時代③】

40万年前～現在

浸食・堆積による島の形成。
海水面の変動と浸食によって現在の隠岐諸島ができました。

2万年前の隠岐



【油井の前の洲】